

ALTER OFFICE

Продукты



ACell



AConcept



AMail



AGraph



AText

Руководство администратора AlterOffice

2024 г.

Содержание

Часть I Общие сведения	3
1 Назначение программы.....	3
2 Системные требования.....	3
Часть II Настройка AlterOffice	5
1 Настройка с помощью групповых политик на Windows.....	5
2 Настройка JDBC драйвера для подключения к Базам Данных	6
3 Включение экспериментальных настроек.....	7
4 Настройка сетевых служб для работы с удалёнными документами.....	8
Добавление сетевой службы FTP, WebDav	9
Создание и открытие удалённого файла	10
Версионность удалённых файлов	11

1 Общие сведения

1.1 Назначение программы

AlterOffice – это полнофункциональный набор офисных программ. В качестве собственного формата файлов в котором используется формат Open Document Format (ODF), который является открытым международным стандартом в сфере публикации и обмена документами. AlterOffice также открывает и сохраняет документы во многих других форматах, включая форматы файлов Microsoft Office.

В комплекс AlterOffice входят следующие компоненты:

- Текстовый процессор AText;
- Табличный процессор ACell;
- Программа подготовки презентаций AConcept;
- Редактор векторной графики AGraph;
- Редактор формул AMath;
- Редактор баз данных ABase;
- Почтовый клиент AMail.

Установка, обновление, удаление офисного пакета AlterOffice и почтового клиента AMail описаны в **Инструкция по установке AlterOffice** по адресу: <http://repo.alter-os.ru/testing/instructions/alteroffice/>

1.2 Системные требования

Минимальные системные требования для программного обеспечения AlterOffice:

- Pentium 4 2.4 ГГц или мощнее или любой процессор поддерживающий набор инструкций AMD64 или Intel* EM64T;
- 1 ГБ оперативной памяти (рекомендуемый минимум);
- 3 ГБ доступного места на жестком диске (рекомендуется больше в зависимости от количества устанавливаемых программ);
- Разрешение экрана 800 x 600 пикселей (рекомендуется 1024 x 768 или более);
- Поддерживаемые операционные системы: Windows 7/8/8.1/10/11,

AlterOS 1.x/7.x, RedOS 7.x, AltLinux 8/9/10, AstraLinux 2.12/1.6/1.7, другие ОС на базе ядра Linux версии 2.6.18 или выше, поддерживающие формат пакетов deb или rpm;

- Поддерживаемые мобильные операционные системы: Android 7 и выше, iOS 8 и выше, Мобильная ОС Сейлфиш РУС 3 и выше;
- Поддерживает 64-битную версию ПО.

2 Настройка AlterOffice

2.1 Настройка с помощью групповых политик на Windows

С помощью групповых политик Windows можно настроить управление некоторыми параметрами AlterOffice, а именно распространить файл конфигурации каждому пользователю, установив верные параметры в групповых политиках.

Для централизованного управления AlterOffice через групповые политики необходимо иметь контроллер домена с Active Directory, а также ПК, состоящий в этом домене.

Далее необходимо добавить шаблон настроек групповых политик.

Для интеграции настроек AlterOffice в редактор управления групповыми политиками потребуется 2 файла, которые можно загрузить по ссылке <https://support.almi-partner.ru/help/ru/9-alteroffice/57-> :

1. Файл с шаблоном политик AlterOffice.admx. Содержит описание структуры и функционала дерева групповых политик;
2. Файл русской локализации AlterOffice.adml.

На сервере с ролью контроллера Active Directory необходимо поместить файл AlterOffice.admx в каталог `C:\Windows\PolicyDefinitions`, а файл AlterOffice.adml в каталог `C:\Windows\PolicyDefinitions\ru-RU`.

Далее откройте редактор управления групповыми политиками, и перейдите в раздел AlterOffice по следующему адресу: «Конфигурация пользователя» > «Политики» > «Административные шаблоны».

В данном разделе можно настроить необходимые параметры для каждого редактора отдельно (AText, ACell, AConcept), либо для всех редакторов сразу на вкладке *Общие*.

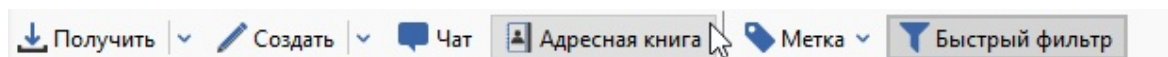


Рис. 12. Редактор управления групповыми политиками

В данном разделе, например, можно настроить сохранение всех документов в текстовом редакторе AText по умолчанию в определенном формате у всех пользователей в домене.

Для этого необходимо перейти в папку редактора AText > *Формат*

«Сохранить как».

Нажимаем на ссылку «Изменить параметр политики», либо двойным щелчком левой кнопки мыши на параметр *Формат* «Сохранить как», после чего откроется новое окно с настройками параметров. Переведите статус надстройки на *Включено* и выберите параметры в выпадающем списке *Значение* (формат, в котором документы будут сохраняться по умолчанию). Также здесь можно добавить комментарий.

После внесения изменений нажмите на кнопку *ОК* для их сохранения.

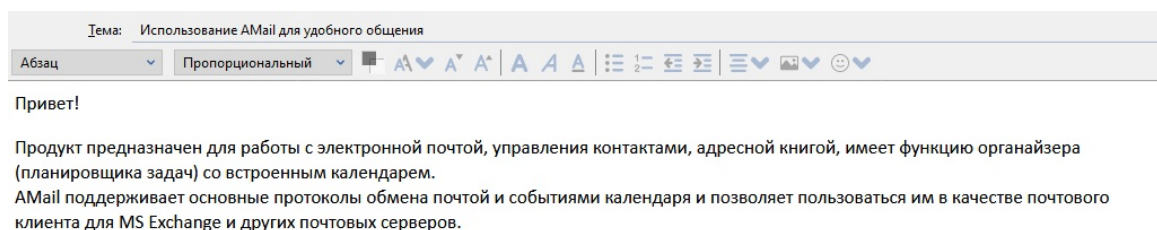


Рис. 13. Настройка параметров сохранения документов

После применения вышеуказанных настроек все документы редактора АText у всех пользователей сети будут по умолчанию сохраняться в данном формате.

2.2 Настройка JDBC драйвера для подключения к Базам Данных

В стандартной установке AlterOffice отсутствует jdbc драйвер, который необходимо подключать дополнительно.

Для начала необходимо загрузить сам jdbc драйвер, затем запустить AlterOffice Launcher и перейти в меню *Сервис > Параметры > AlterOffice > Расширенные возможности > Путь класса*.

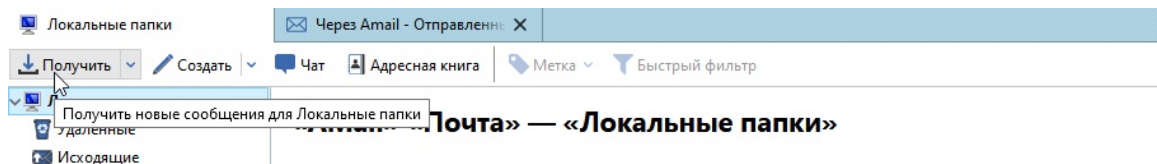


Рис. 14. Подключение jdbc драйвера

Убедитесь, что в окне настройки параметров установлен флажок «Использовать виртуальную машину Java» и что по крайней мере одна виртуальная

машина указана в текстовом поле под ним. Если нет, то необходимо вручную сообщить AlterOffice о наличии установленной среды Java, нажав кнопку «Добавить...», а затем выполнив поиск ее точного местоположения.

В открывшемся окне выбираем «Добавить архив» и выбираем путь, где находится загруженный драйвер (файл с расширением jar).



Рис. 15. Добавление файла с jdbc драйвером

Сохраните внесенные параметры нажатием на кнопку «ОК» в окне «Путь к классам» и в окне «Параметры» и далее перезапустите AlterOffice. После успешного перезапуска AlterOffice сможет использовать добавленный драйвер для подключения к СУБД.

Обратите внимание, что конфигурацию необходимо повторить для любого пользователя, так как файлы, хранящие конфигурацию, являются личными.

2.3 Включение экспериментальных настроек

Для включения экспериментальных возможностей в AlterOffice выполните следующие действия:

1. В открытом окне любого редактора AlterOffice перейдите во вкладку меню «Сервис».




 [Просмотр параметров этой учётной записи](#)

Рис. 16. Вкладка меню «Сервис»

2. Далее перейдите на вкладку «Параметры» в правой части верхней панели инструментов.

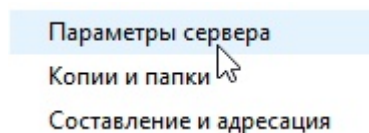


Рис. 17. Окно с настройками параметров

3. Далее в левой части окна выберите вкладку "Расширенные возможности".

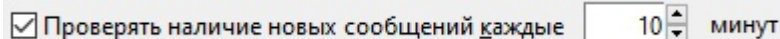


Рис. 18. Параметры - Расширенные возможности

4. В блоке «Дополнительные возможности», активируйте параметр «Включить экспериментальные возможности».

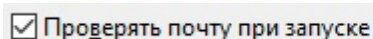


Рис. 19. Активация экспериментальных возможностей

5. Для сохранения внесенных изменений сначала нажмите на кнопку «Применить», затем «ОК».

2.4 Настройка сетевых служб для работы с удалёнными документами

В настольном программном пакете AlterOffice предусмотрена возможность работы с документами, которые находятся удалённо.

Для одновременного редактирования удалённых документов существует два типа взаимодействия:

- Сетевые папки. При этом происходит блокировка файла во время редактирования одним из пользователей;
- WebDav, FTP. Данный способ позволяет проводить одновременное редактирование файлов с необходимостью ручного скачивания изменений.

В случае, если файл находится на сетевой папке, пользователь, открывший его на редактирование, блокирует файл. Второй пользователь, попытавшийся открыть файл, получит соответствующее предупреждение.



Рис. 20. Предупреждение пользователя об уже открытом файле

Второй пользователь может открыть локальную копию файла или открыть документ только для чтения.

Также существует опция принудительно открыть файл на редактирование с помощью кнопки «Открыть». Данное действие выполнять не рекомендуется, так

как изменения первого пользователя будут утрачены.

При использовании сетевой службы (WebDav, FTP), удалённый файл не блокируется и несколько пользователей могут открыть его одновременно.

При этом все пользователи модифицируют локальную копию файла. Чтобы отправить свои изменения на сервер, необходимо сохранить файл. Чтобы получить свежую версию файла, необходимо перейти во вкладку меню «Файл» > «Перезагрузить», при этом подходе если во время вашего редактирования удалённый файл изменился, и вы нажали перезагрузить, ваши локальные изменения будут утеряны. Также если вы сохранили файл, то ваша версия будет помещена на сервер, замещая предыдущую. Для минимизации подобных ситуаций предлагается использовать функцию «Версионность».

2.4.1 Добавление сетевой службы FTP, WebDav

В AlterOffice есть возможность настроить различные сетевые хранилища документов. Рассмотрим FTP и WebDav.

В окне одного из редакторов AlterOffice перейдите во вкладку меню «Файл», затем «Сохранить удаленно» или «Открыть удаленно». При этом откроется меню удалённых служб, как указано на рисунке ниже.

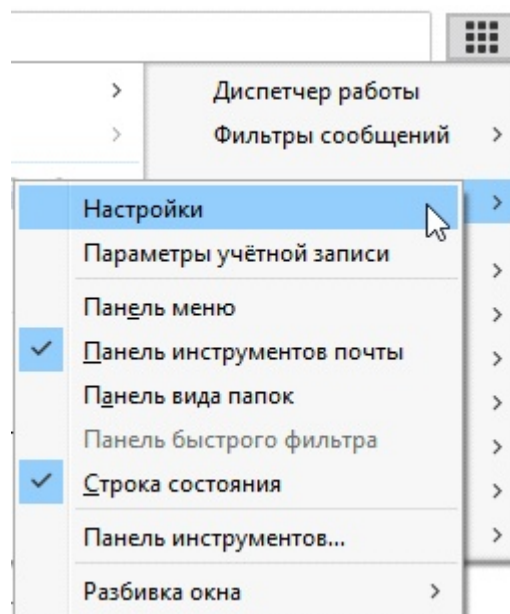


Рис. 21. Меню удалённых служб AlterOffice

Данное окно позволяет настроить и выбрать одно из сетевых хранилищ, а также отображает дерево каталогов и список файлов в выбранной службе.

Далее в появившемся окне необходимо добавить необходимую службу (FTP

или WebDav) нажав на «Управление службами» и затем «Добавить службу».

В открывшемся окне файловых служб, необходимо настроить адрес сервера, логин\пароль, а также корневую папку (обязательно для WebDav).

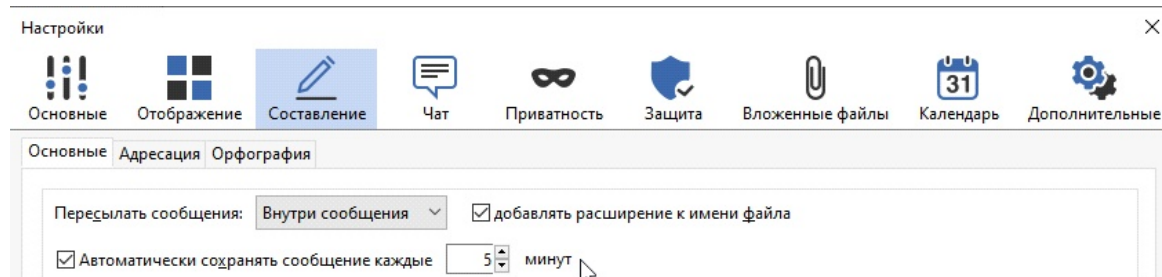


Рис. 22. Настройка файловых служб

Далее сохраните параметры нажав на кнопку «ОК», и выберите сконфигурированную сетевую службу.

После успешного подключения отображается содержимое корневой папки на сервере.



Рис. 23. Отображение папок на сервере

2.4.2 Создание и открытие удалённого файла

После того как необходимые службы добавлены, появляется возможность сохранить удалённо локальный документ или загрузить на ПК локально файл с удалённого сервера. Для этого из открытого окна редактора перейдите во вкладку меню «Файл» > «Открыть удалённо» или «Файл» > «Сохранить удалённо». Далее в открывшемся окне, выберите необходимую службу. После того выберите файл для открытия или введите имя для сохранения.

В случае если пользователь работает с удалённым документом, этот факт будет отображён в названии окна приложения, как указано на рисунке ниже.

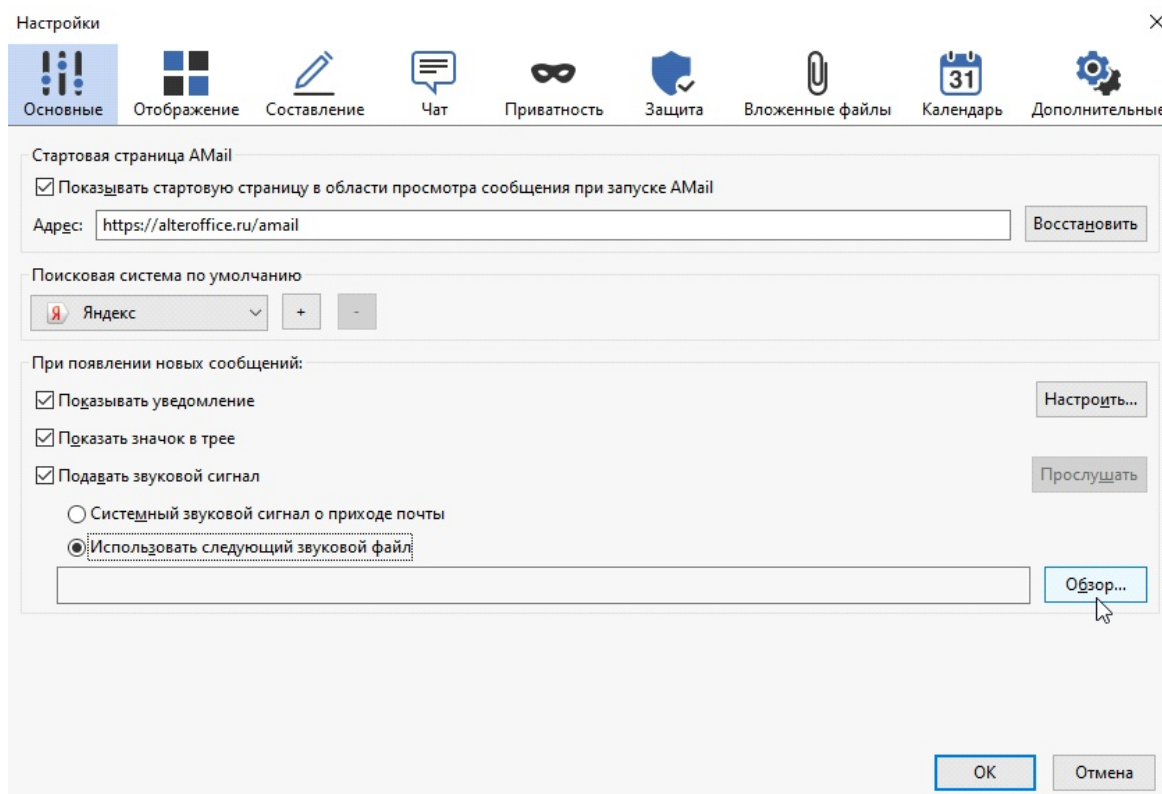


Рис. 24. Указание на удаленный формат работы с файлом

2.4.3 Версионность удалённых файлов

Обратите внимание, что данная функция доступна только для файлов форматов OpenDocument.

AlterOffice предоставляет функциональность по версионности документов. Этот функционал полезен при работе с удалёнными документами.

Окно работы с версионностью доступно в меню «Файл» > «Версии...».



Рис. 25. Окно работы с режимом «Версионность» файлов

В данном меню реализованы следующие возможности:

- Сохранить новую версию - позволяет сохранить текущее состояние документа и добавить эту версию в список ревизий;
- Открыть - открывает версию в отдельном файле, при этом открывает документ в формате «Только для чтения»;
- Закрыть - закрывает окно Версий;
- Показать - Показывает комментарии версий, кем было сохранено,

дату и время сохранения;

- Удалить - Удаляет выбранную версию;
- Сравнить (Доступно при наличии 2х и более версий).